



## Qu'est ce qu'une otite ?

Une otite est une **inflammation de l'oreille**, à cause d'un **virus** ou d'une **bactérie**.

L'oreille est composée de 3 compartiments\* : externe, moyen, interne. L'inflammation peut être située au niveau des compartiments externe ou moyen de l'oreille.

## Quels symptômes doivent faire évoquer une otite ?

- Otolgie : il s'agit d'une **douleur de l'oreille**. Elle peut être unilatérale ou bilatérale. La douleur est classiquement plus importante en position allongée, expliquant des **réveils nocturnes** fréquents : les enfants s'endorment souvent en position assise ou dans les bras.
- Otorrhée : il s'agit d'un **écoulement de sécrétions jaunâtres** par le conduit de l'oreille. Elle n'est pas toujours présente, et ne constitue ni un critère de gravité ni un facteur d'aggravation.
- **Fièvre**, qui doit être recherchée, mais n'est pas toujours présente.
- Chez le tout petit, les signes sont moins évidents : **pleurs, irritabilité inhabituelle, refus du biberon, gratouillement de l'oreille**.
- Enfin, des signes associés doivent être recherchés : **douleur de la gorge, nez qui coule, toux**.

## Qu'est ce qu'une otite externe ?

Il s'agit d'une **inflammation de la peau du conduit auditif externe**.

Elle est favorisée par la chaleur et l'humidité (baignades fréquentes) et l'irritation du conduit auditif (nettoyage agressif, prothèses auditives).

Il n'y a jamais de fièvre.

Le **traitement est local** : votre médecin vous prescrira des gouttes antiseptiques ou antibiotiques.

## Qu'est ce qu'une otite moyenne aiguë (OMA) ?

Il s'agit d'une **inflammation du tympan**, qui évolue classiquement en 2 stades :

- **OMA congestive** : en cas de rhinopharyngite, l'**infection virale** touche aussi la membrane du tympan (via la trompe d'Eustache).
- **OMA purulente** : les sécrétions s'accumulent dans l'oreille moyenne et les **bactéries** naturellement présentes se multiplient. Parfois, la quantité de pus en arrière du tympan est tellement importante que la membrane se perforé.

**Un traitement antibiotique peut être nécessaire dans certains cas.\***

## Qu'est ce qu'une otite séro-muqueuse ?

Il s'agit d'une **inflammation chronique de l'oreille moyenne, à tympan fermé, évoluant depuis plus de 3 mois**.

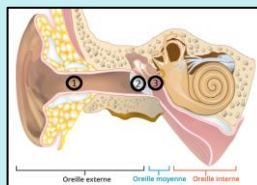
Elle est **très fréquente chez l'enfant (> 50%)**.

Elle est le plus souvent bilatérale, et se traduit le plus souvent par une hypoacousie (diminution de l'acuité auditive), mais aussi des otalgies fugaces, des ronflements nocturnes ou des renflements. Il n'y a pas de fièvre.

La guérison spontanée est la règle, mais elle peut se compliquer d'OMA à répétition. Dans ce cas, un traitement associant lavage des fosses nasales au sérum physiologique et corticothérapie courte peut être proposé. De même, un avis ORL peut être proposé afin de discuter une ablation des végétations ou la pose d'aérateurs trans-tympaniques.

**Le traitement antibiotique est inutile.**

### \* Un peu d'anatomie !



Les otites externes intéressent le conduit auditif externe (1), situé en avant du tympan (2). Les OMA concernent la cavité tympanique (3), située en arrière du tympan (2).

### \* Traitement antibiotique

Un traitement antibiotique par voie générale est indiqué dans certains cas d'**OMA** :

- **Enfant de moins de 2 ans,**
- **Enfant de plus de 2 ans avec des symptômes intenses,**
- **Adulte avec des symptômes intenses.**

Dans tous les autres cas, et notamment si les symptômes sont modérés, un traitement symptomatique vous sera proposé, réévalué à 48-72h.

### \* Traitements symptomatiques associés

- **Paracétamol** pour la douleur et pour la fièvre.
- **Lavage des fosses nasales** au sérum physiologique.
- **Surélévation de la tête** du lit.

**Les anti-inflammatoires (ibuprofène) ne sont pas indiqués.**

### \* Quand reconsulter ?

- Persistance de la fièvre 48 à 72h après le début du traitement.
- Majoration des symptômes.
- Réapparition des symptômes moins de 4 jours après l'arrêt du traitement.



### \* Comment laver les oreilles ?

Le lavage inadapté des oreilles peut entraîner des bouchons... et des otites externes. Il est important de lutter contre les mauvaises habitudes !

Le cérumen est une sorte de cire naturelle qui se forme dans le conduit auditif externe.

Ce n'est pas sale, et son rôle est fondamental, puisqu'il empêche les microbes, insectes et poussières de rentrer plus profondément dans l'oreille.

- Bannir les coton-tiges.
- Se laver les oreilles une fois par semaine maximum.
- Le plus simple: passer un petit jet d'eau dans chaque oreille sous la douche puis essuyer soigneusement le pavillon.

